



湘方言

- 湘方言的形成和发展
- 湘语次方言的划分
- 湘方言的主要特征
- 湘方言音档



湘方言的形成和发展

- 扬雄《方言》已间接提到湘语，称为南楚，与荆楚并列。楚语源自华夏集团祝融八姓之一的芈姓部族。
- 东汉时，中原汉人沿汉水经湖北南下至湖南，这一带经济得到发展，人口迅速增加，元始二年至永和五年138年间，长沙郡从23万增至105万，零陵郡从14万增至100万。后经三国东吴的治理，经济进一步发展。
- 永嘉之乱，秦雍(晋陕)一带北人沿汉水南下荆州，继而进入洞庭湖流域，使这一带的人口和经济进一步增长。
- 东晋、南朝将长沙、零陵等郡从荆州析出设立湘州，使湘与楚最终分道扬镳。同期，介于湘和吴之间的豫章郡，人口也从35万增至166万，其社会发展与湘大体同步。
- 安史之乱，长安、洛阳士族及鄂北、豫南一带百姓又大批涌入湖南、江西。江西一带先秦属南楚，又与吴语毗邻。楚语和吴语差异并不大，三国时吴语和湘语更趋混同，江西则是“吴头楚尾”的过渡地带。

关于湘方言的早期文献

- 《方言》提到南楚36次、江湘10次、江沅2次、沅湘4次、沅澧3次、湘潭之间、九嶷湘潭之间、江湘九嶷之郊、湘潭之原荆之南鄙、九嶷荆郊之鄙各1次。
- 《方言卷十》:湘潭之原荆之南鄙谓何为曾, 或谓之訾, 若中夏言何为也。
- 《汉书·地理志》《后汉书·郡国志》:从元始二年至永和五年138年间, 长沙郡人口从23万增至105万, 零陵郡从14万增至100万。
- 《旧唐书·地理志》:中原多故, 襄邓百姓、两京衣冠, 尽投江湘, 故荆南并邑, 十倍其初, 乃置荆南节度使。

江西省与湖南省的汉语方言

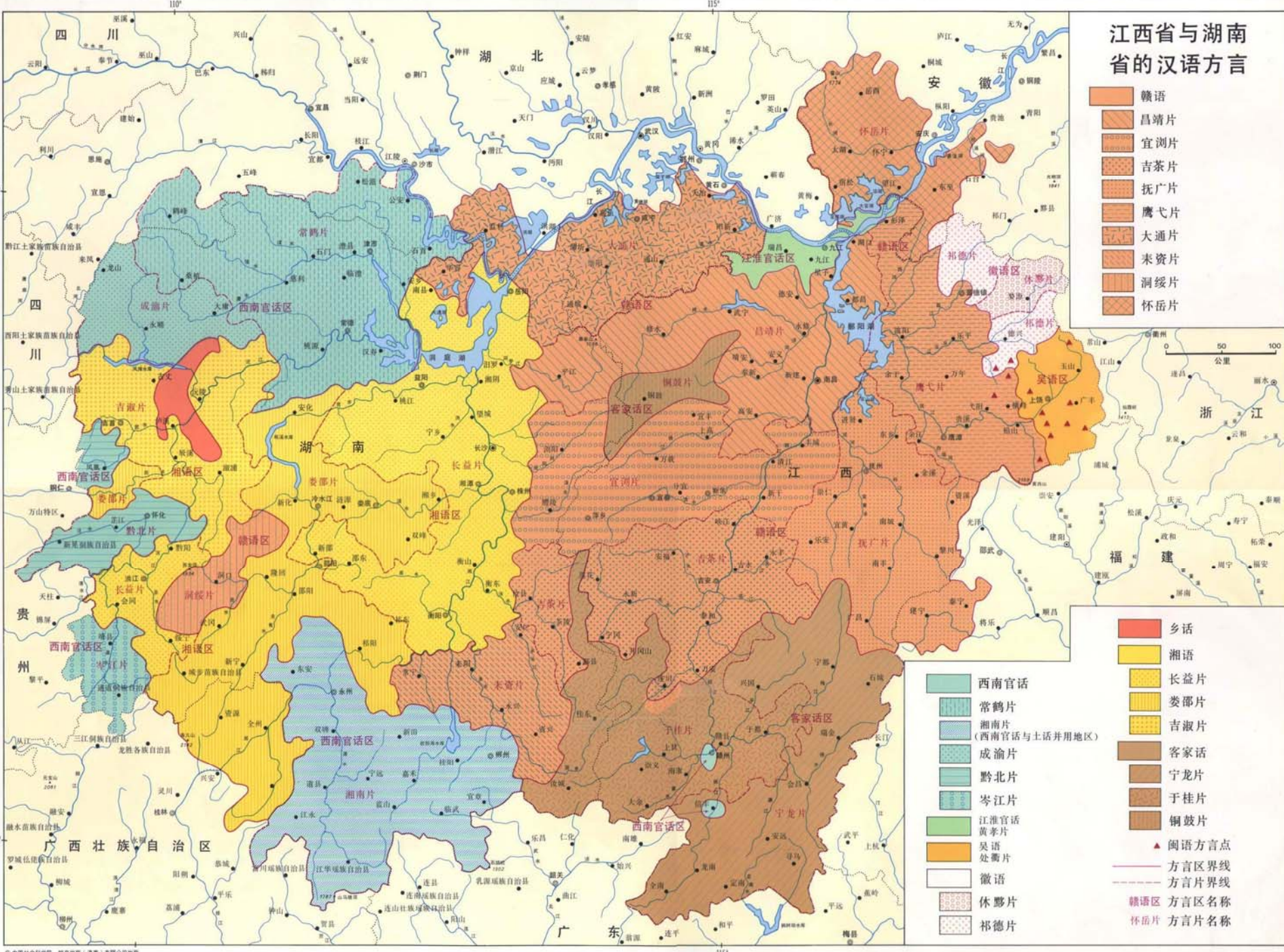
- 赣语
- 昌靖片
- 宜浏片
- 吉茶片
- 抚广片
- 鹰弋片
- 大通片
- 耒资片
- 洞绥片
- 怀岳片



- 乡话
- 湘语
- 长益片
- 娄邵片
- 吉淑片
- 客家话
- 宁龙片
- 于桂片
- 铜鼓片


- 西南官话
- 常鹤片
- 湘南片 (西南官话与土话并用地区)
- 成渝片
- 黔北片
- 岑江片
- 江淮官话
- 黄孝片
- 吴语
- 处衢片
- 徽语
- 休黟片
- 祁德片

- ▲ 闽语方言点
- 方言区界线
- - - 方言片界线
- 赣语区名称
- 怀岳片方言片名称



湘语次方言的划分

- 过去将湘语分为新湘语和老湘语两类。新湘语以长沙话为代表，中古全浊声母已清化。老湘语以双峰话为代表，保留中古全浊声母。
- 现在按中古全浊声母今音的差异分为三片：(1)洞庭湖流域和湘江流域的长益片，辖湖南32市县。(2)资水流域的娄邵片，辖湖南17市县和广西全州地区4市县。(3)沅江流域的吉溆片，辖湖南8市县。吉溆片内沅陵地区有一片乡话区，归属未定，中古全浊声母今逢平声为不送气浊音，逢仄声为送气清音。湘南永州和郴州地区为西南官话和土话并用区，土话归属也未定，中古浊声母今音一律为不送气清音。

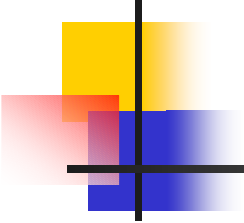


湘方言的主要特点(1)

- 1、中古全浊声母今音无论清浊平仄，大多为不送气音，大体北部一律为不送气清音（衡山、衡东平送仄不送，益阳部分为[l]声母，浏阳全送气），南部为不送气浊音，西部平声为不送气浊音，仄声为不送气清音。例如，长沙：题[tɿ¹³]、地[tɿ¹¹]、除[tɕy¹³]、住[tɕy¹¹]、桥[tɕiau¹³]、轿[tɕiau¹¹]。益阳：淘[lau¹³]、弟[li¹¹]、成[lən¹³]。双峰有[b d dz dʒ g ɣ]，无[v z dʒ]；娄底有[b d dz dʒ ʒ ɣ]，无[v z g]。邵阳有[b d v dz z dʒ ʒ g ɣ]：题[di¹¹]、地[di²⁴]、除[dzy¹¹]、住[dzy²⁴]。
- 2、中古泥、来母今洪音相混细音不混。例如，邵阳：纳=辣[na³³]、耐=赖[nai³⁵]、脑=老[nau⁴²]、奴=炉[nu¹¹]，泥[nɿ¹¹]≠梨[ni¹¹]、女[nɿy⁴²]≠吕[ny⁴²]。长沙：脑=老[nau⁴²]、娘[nɿian¹³]≠良[lian¹³]，奴=炉[ləu¹³]，泥[nɿi¹³]≠梨[ni¹³]。

湘方言的主要特点(2)

- 3、有ts、tɕ两套塞擦音声母。知系字分归ts和tɕ组。长沙：知[tsɿ³³]、照[tsau³³]、床[tɕyan¹³]、猪[tɕy³³]、书[ɕy³³]。
- 4、中古非、敷、奉母字与晓、匣母合口字今音相混。例如，长沙：呼=胡[fu¹³]、冯=红[xoŋ¹³]、花[fa³³]、怀[fai¹³]、会[fei¹¹]、荒[fa³³]、昏[fən³³]、横[fən¹³]；娄底：飞[xui⁴⁴]、灰[xue⁴⁴]、访[xoŋ⁴²]。
- 5、中古影、疑母开口一二等字今音大都为ŋ声母，长沙：爱[ŋai⁵⁵]、奥[ŋau⁵⁵]、安[ŋan³³]、恩[ŋən³³]、颜[ŋan¹³]、眼[ŋan⁴¹]、昂[ŋan¹³]、偶[ŋəu⁴¹]，益阳：爱[ŋai⁵⁵]、安[ŋã³³]、藕[ŋau⁴¹]、岩[ŋai¹³]、鸭[ŋa⁵⁵]、眼[ŋã⁴¹]。
- 6、有一些文白异读现象，松：长沙son³³/tson¹³、益阳sən³³/lən¹³、娄底sɤn⁴⁴/dzən¹³、湘潭sən³³/dzən¹³、双峰sən⁵⁵/dzən²³，蚊：长沙uən¹³/mən³³、益阳uən¹³/mən³³、娄底un¹³/min⁴⁴、湘潭uən¹³/uən³³、双峰uən²³/min⁵⁵。



湘方言的主要特点(3)

- 7、只有一套鼻尾韵[n]。中古曾、梗摄与臻摄混同，有的连通摄也都混同。例如，邵阳：凌 = 灵 = 邻 [nin¹¹]、兴 = 星 = 新 [çin⁵⁵]、蒸 = 争 = 珍 [tsən⁵⁵]、承 = 程 = 陈 [dzən¹³]、升 = 生 = 身 [sən⁵⁵]、鹰 = 英 = 因 [in⁵⁵]。
- 8、有五到六个声调，去声分阴阳，入声大多自成一调，但无塞音韵尾。例如，长沙：阴平、阳平、上声、阴去、阳去、入声。双峰、娄底无入声。长沙：忽福 [fu²⁴]、寂 [tʃi²⁴]、寞 [mo²⁴]、北 [pə²⁴]、国 [kuə²⁴]。

湘方言的主要特点(4)

9、中古阳声韵纷纷脱落鼻尾，鼻化元音丰富。例如：

班 盘 瞒 摊 展 帮 蒸 争 珍

长沙 pan³³ pō¹³ mō¹³ t'an³³ tsō⁴¹ pan³³ tʂən³³ tsən³³ tʂən³³

益阳 pã³³ pō¹³ mō¹³ t'ã³³ tsō⁴¹ pō³³ tsən³³ tsō³³ tsən³³

湘潭 pã³³ pō¹³ mō¹³ t'ã³³ tɕyẽ⁴¹ pō³³ tʂən³³ tsən³³ tʂən³³

班 盘 瞒 摊 展 帮 蒸 争 珍

娄底 pã⁴⁴ bẽ¹³ mã¹³ t'ã⁴⁴ tɕi⁴² pɲŋ⁴⁴ tsən³³ tsō³³ tsən³³

邵阳 pã⁵⁵ bã¹¹ mã¹¹ t'ã⁵⁵ tsã⁴² pã⁵⁵ tsən⁵⁵ tsən⁵⁵ tsən⁵⁵

溆浦 pẽ⁴⁴ bẽ¹³ mẽ¹³ t'ẽ⁴⁴ tsẽ³³ pã⁴⁴ tsō⁴⁴ tsō⁴⁴ tsō⁴⁴

长沙音档：北风和太阳

有一回，北风跟太阳在那里争哪个的本事大。争咖半天子就是分高低不出。咯时候路上来哒个走路的，他身上穿哒一件厚的大衣。他们两个就讲好哒，哪个先让咯只走路的把他那件厚的大衣脱咖下来，就算哪个的本事大。北风就做死地吹得去，不过咧，他越是个吹得厉害，那只走路的就把大衣箍得越紧。背后北风冇得法子哒，就只好算哒。过哒一下下子，太阳出来哒，他放肆地一晒，那只走路的马上就在那件大衣脱起下来哒。咯下子北风只好承认，他们两个中间还是太阳的本事大。

湘潭音档：北风搭太阳

有阵子，北风搭太阳正好在争哪个的本事大。争来争去就是分不清高低。咯时世路上来哒只走路的人，他身上穿哒一件厚衣服。他人一起就讲好哒，哪个能先叫咯只走路的人脱咖他的厚衣服，就算哪个的本事大。北风流使攒劲发起风来，只是他越攒劲吹，那只走路的把大衣箍得越紧。后背头北风冒得办法哒，只好就算哒。过哒一刻唧，太阳出来哒。他火辣辣的一晒，那只走路的流矢就把那只厚衣服脱咖哒。咯下子北风只好认输，他人两个中间还是太阳的本事大。