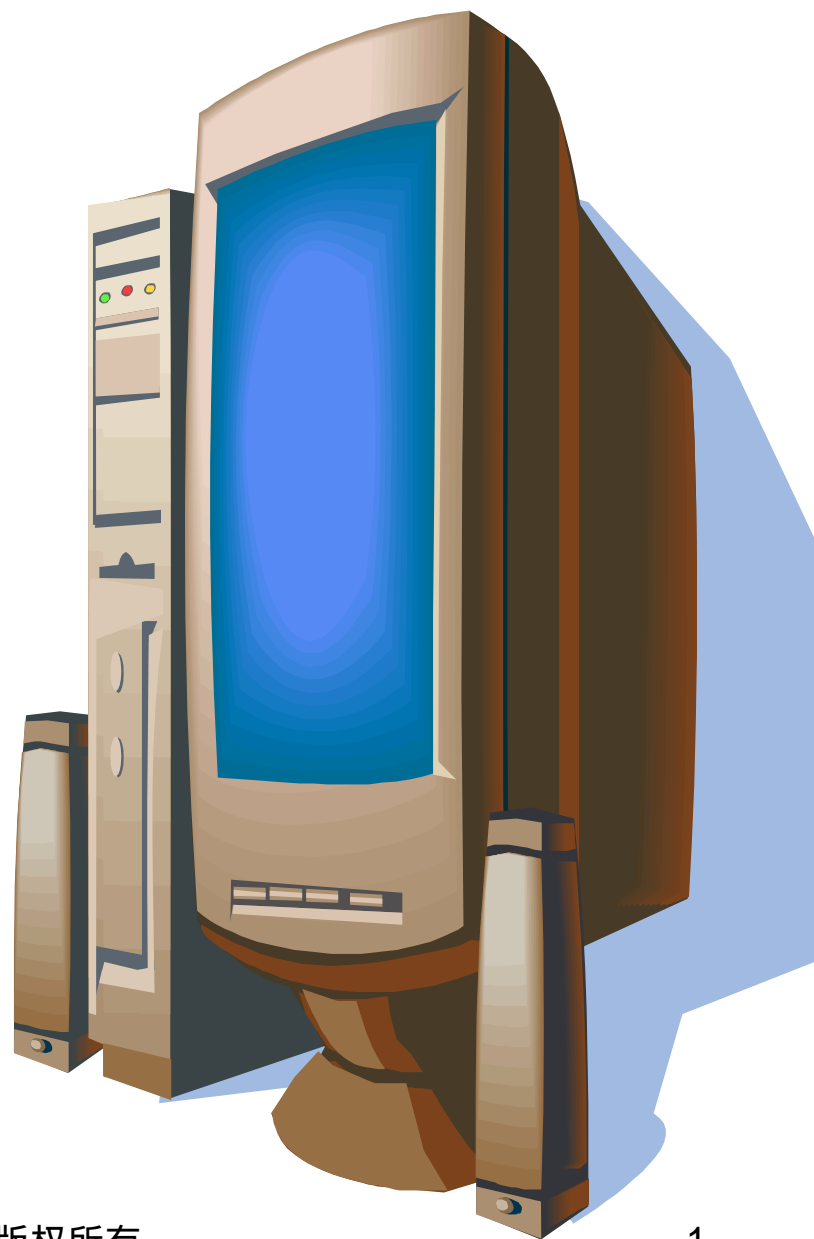


宏观经济学

教师：张 延

北京大学经济学院本科生课程

2009年5月18日



- 二、 § 附录：博弈论

- (完)

- **四、对新古典宏观经济学的简评**

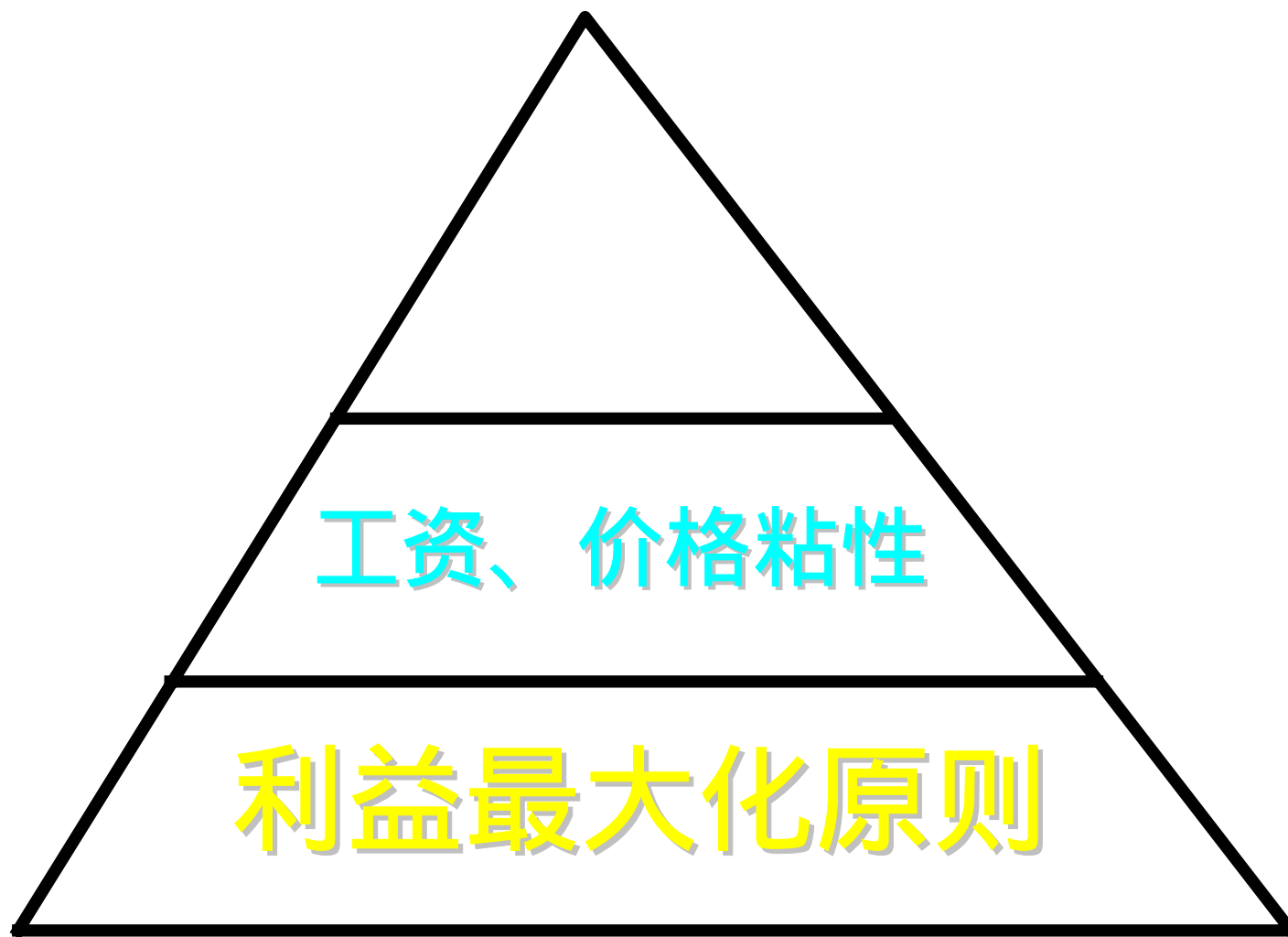
- **1、引导了为宏观经济学提供微观基础的潮流。**

保持了宏微观经济学逻辑上的一致性和相容性。

- **新古典宏观经济学的创始人 - 卢卡斯承认，在60年代，西方学者一般认为宏观经济的主要问题已由凯恩斯理论得到了很好的解释，剩下的不过是些枝节问题。**

- 他的早期工作的出发点并不是向凯恩斯主义提出挑战，而恰恰是试图完善凯恩斯主义正统理论，为有关工资 - 价格的计量经济学模型提供微观基础，但是他随后的研究成果却大大偏离了初衷，给凯恩斯理论以致命一击。被称为“洗劫凯恩斯神庙的造反派”的新古典宏观经济学“对凯恩斯主义这一清单上的每一个项目都提出了反对意见。”

- **新古典宏观经济学从理论到政策全面地批判凯恩斯主义，宣布凯恩斯主义是个矛盾的体系，应该彻底抛弃。** 例如：凯恩斯经济学中的当事人不以追求最大化为目标，这就同微观经济学中关于理性人最大化原则相矛盾。再如，在凯恩斯主义经济学中，同一经济人在不同函数和方程中具有不同的行为，这就失去了一致性。凯恩斯模型的关键取决于名义工资刚性的假设，而这种假设是武断的。



- 新凯恩斯主义理论的结构

- **2、理性预期假设**
- **—— 体现了人本主义色彩的回归。**
- **新古典宏观经济学还着重批判了凯恩斯主义关于预期的观点，凯恩斯虽然也反复讲到预期，但是他的预期只是适应性预期，并且是随机的，难以用理性加以解释，适应性预期是一种机械的反向预期。**

- **适应性预期的缺点在于：只是汇集了被预期变量的过去值，忽略了与所测变量高度相关的同时期的各种信息，存在着信息的浪费。这种预期同微观经济学是矛盾的。按照微观经济学的假设，追求最大化的经济人是理性人，会是前向预期而不是后向预期。会以最经济的方式来获得关于经济变量未来变动的所有信息来预测未来，而不是朴素地根据过去推测未来。**



- 新古典主义理论的结构

- **3、破除了凯恩斯主义处方可以包治西方经济百病的神话。**
- **新古典宏观经济学派在抨击凯恩斯主义的过程中建立了自己的声望，它破除了凯恩斯主义处方可以包治西方经济百病的神话。**

- **新古典宏观经济学就其本质而言，是用现代数学工具“复活”新古典经济学的理论和政策主张。这从两方面可以体现：第一、全盘接受新古典经济学的前提假定，例如：理性人假定、市场出清假定。其“新”的特色是理性预期假定。**

- **第二、始终如一的政策无效观。** 在政策分析中试图从不同角度、用不同方法证明政策的无效性。该派早期代表人物卢卡斯的货币经济周期理论和萨金特、华莱士的货币中性定理都试图证明货币政策的无效性，而第二代新古典宏观经济学者 - - 巴罗通过对“李嘉图等价定理”的复活证明了财政政策也无效。“政府于事无补而且危害很大，因此政府不过多地卷入经济是最好不过的了”。

- **卢卡斯批评。**

- 由于新古典经济学是受到凯恩斯革命的冲击而被冠之以“微观经济学”的名称出现，并且退出正统地位，所以新古典宏观经济学的最终目标是宏观经济学的自然消亡，使新古典经济学全面恢复其正统地位，正如该派领袖卢卡斯指出的那样，新古典宏观经济学派的目标是要把**加总问题与微观经济学重新结合在一起。**

- 他得出结论说：“如果这些发展继续下去，‘宏观经济’这一术语只会从用法中消失，从而修饰词‘微观的’将成为不必要的，我们将只是谈论——就象斯密、李嘉图、马歇尔和瓦尔拉斯所做的那样——经济理论。”

- **第四篇 经济增长理论**
- **第9章 索洛经济增长模型**
- **§ 9.1 经济增长的特征事实**

- 宏观经济学的两大核心问题是：
- 1、宏观经济波动问题。
- 为什么会**出现大萧条**？为什么**宏观经济存在繁荣、衰退、萧条、复苏的周期性波动**？**导致宏观经济波动的根源是什么**？**波动的传导机制是什么**？

- **2、宏观经济增长问题。**
- **在均衡的道路上实现经济的持续增长。**
- **均衡的长期化、动态化。**
- **第四篇的内容围绕这个问题。**

- 在世界各地，生活水平差异之大几乎令人难以理解。尽管难以进行精确的比较，目前可得到的最好的估计仍然表明，美国、德国、日本等国的平均真实收入比孟加拉和扎伊尔等国高出20倍以上。各国的增长率也有着较大的差异。有些国家，如韩国、土耳其和以色列等，看起来正在向相对富裕的工业化经济转变。

- 其他一些国家，包括南美洲和非洲撒哈拉沙漠以南的许多国家，甚至连得到正的人均真实收入增长率都有困难。最后，我们看到了生活水平在不同时间的巨大差异：今天的世界比起300年前，或者甚至50年前来要富有得多。

- 生活水平的这些差异对人的福利有着重要的含义。真实收入在国家间的差异与营养、教育程度、婴儿死亡率、预期寿命，以及其它福利指数的差异密切相关。与宏观经济学在传统上着重考虑的短期波动的各种可能后果相比，长期增长的福利后果更为重要。

- 比如，在一次一般的衰退中，美国人均真实收入仅比其通常值低几个百分点。相反，生产率增长的放慢——这是实际情况：自从20世纪70年代以来，生产率的年平均增长率比以前低大约1个百分点——已经使美国的人均真实收入与如若不放慢时的情形相比降低了大约20%。

- 其他例子甚至更为惊人。如果印度的人均真实收入继续以其战后的平均年增长率1.3%增长下去，美国目前的GDP水平是印度的14倍，印度的真实收入就得花大约200年才能达到美国目前的水平。如果印度达到3%的增长率，这一过程所需的时间不到100年(约90年)，而如果印度达到了日本的平均增长率，即5.5%，所花的时间将会减少到只需50年。

- 而如果印度达到了我国的平均增长率，即8%，所花的时间将会减少到只需35年。

- 提高经济长期增长率是至关重要的

美国现代经济学家：

罗伯特·卢卡斯 *Robert Lucas*(1937 —)

正如罗伯特·卢卡斯(1988年)所说：
“一旦一个人开始思考
(经济增长问题)，他就
不会再考虑其他任何
问题”



Robert Lucas.

- 因此，第9章将讨论经济增长。我们将考察几个增长模型。尽管我们将详细考察这些模型的技术性细节，但我们的最终目的仅在于了解它们就世界经济增长和国家间的收入差别提出了什么样的见解、结论。

- 本章着重讨论经济学家过去研究这些问题的传统模型，即索洛增长模型——索洛模型是几乎所有增长问题研究的出发点，甚至于那些从根本上不同于索洛模型的理论通常也需在与索洛模型的比较中才能得到最好的理解。因此，要理解各种增长理论就得首先理解索洛模型。

罗伯特·索洛 (*Robert M. Solow*) (1924-)

从1940年代末开始，许多西方经济学家将凯恩斯的理论长期化(凯恩斯的名言：*In the long run, we are all dead*)，致力于经济增长理论的研究，最有名的是 *Robert Solow* 于1956年提出的“新古典增长模型”。索洛对增长理论做出贡献，获得1987年的诺贝尔经济学奖。



Robert Solow.

- **索洛模型(索洛模型又称索洛—斯旺模型，它由罗伯特·索洛(Solow, 1956年)和斯旺(Swan, 1956年)提出的。**
- **Solow, Robert. 1956. *"A Contribution to the Theory of Economic Growth"*
Quarterly Journal of Economics 70:65-94.**

- **主要结论是：**
- **实物资本的积累既不能解释人均产量随时间的大幅度增长，也不能解释人均产量在不同地区的巨大差异。**

- 具体而言，假定资本积累影响产量的渠道是传统渠道：资本对生产有直接的贡献，它由此得到的报酬是其边际产品。
- 那么，索洛模型意味着，我们试图理解的真实收入的差异之大，远远不能以资本投入量的差异来解释。

- **宏观经济学的特征事实**
- **判断学说的好坏，看它解释特征事实的能力。特征事实(*stylized facts*)指在宏观经济学中存在的广泛的规律性,它是经济学家根据时间序列的统计数据而得出，是检验真理的实践，是试金石。**

- **卡尔多(Kaldor , 1961年)描述过的关于经济增长的几个主要特征事实:**
- **1、对于大多数主要工业化国家而言，在过去一个世纪中，劳动、资本、产量的增长率大体上都是常数，这一说法是一个合理的初步近似。**

- **2、产量和资本的增长率大致相等**
(从而资本—产量比近似为都是常数),
且大于劳动的增长率(从而每工人平均产
量和每工人平均资本是上升的)。

- **3、在总产量的构成中，工资和利润的分配份额相当稳定。（和谐社会？）**
- **（暗含收入的差别不会扩大，不会出现马克思所预言的：随着经济增长，阶级差别在扩大，资产阶级越来越富，无产阶级越来越穷，最终阶级矛盾激化，无产阶级起来推翻资产阶级的现象。）**

- 索洛增长模型的经济含义是
否符合上述特征事实？
- 特征事实成为检验经济增长
模型的标准。